

## Oikaisuvaatimus

Hollolan kunta

### Päätös, johon vaaditaan oikaisua:

§ 4 Hollolan taajamametsien puun myynti pystykaupalla, golfkentän reuna

HOLDno-2024-38

Päätöspäivämäärä 19.1.2024 Päätöksen tekijä Elinvoimajohtaja [https://hollola.cloudnc.fi/fi-FI/Viranhaltijat/Elinvoimajohtaja/Hollolan\\_taa\\_jamametsien\\_puun\\_myynti\\_pyst\(22815\)](https://hollola.cloudnc.fi/fi-FI/Viranhaltijat/Elinvoimajohtaja/Hollolan_taa_jamametsien_puun_myynti_pyst(22815))

### Päätös vaaditaan oikaistavaksi seuraavasti:

Puistometsäsuunnitelman kuvioille 1-7 (kiinteistötunnus TIIRISKANGAS 98-447-1-90) suunnitellut metsänkäsittelytoimet jätetään kaikki suorittamatta kunnes alueen ekologinen merkitys on selvitetty. Kuvioiden maankäytön ensisijaiseksi päämääräksi otetaan Pirunpesän pysyvän luonnonsuojelualueen pinta-alan lisääminen sekä laajojen, useita luonnonsuojelualueita yhdistävän kriittisen ekologisen käytävän asettamien vaatimusten turvaaminen.



### Perusteet joilla oikaisua vaaditaan:

- 1) Hollolan kunnan voimassa olevassa strategisessa yleiskaavassa (2020) kohde on kriittinen itä-länsisuuntainen ekologinen yhteys. Kaavaselitteessä ekologisesta yhteydestä todetaan seuraavaa:

“Ekologisen yhteyden jatkuvuus ja kytkeytyminen tulee turvata. Tarkemman suunnittelun yhteydessä tulee huomioida reitin yhdistävät ja sille osuvat arvokkaat luontokohteet sekä varmistaa, että ekologinen yhteys säilyy yhtenäisenä, mahdollisimman leveänä, puustoisena ja

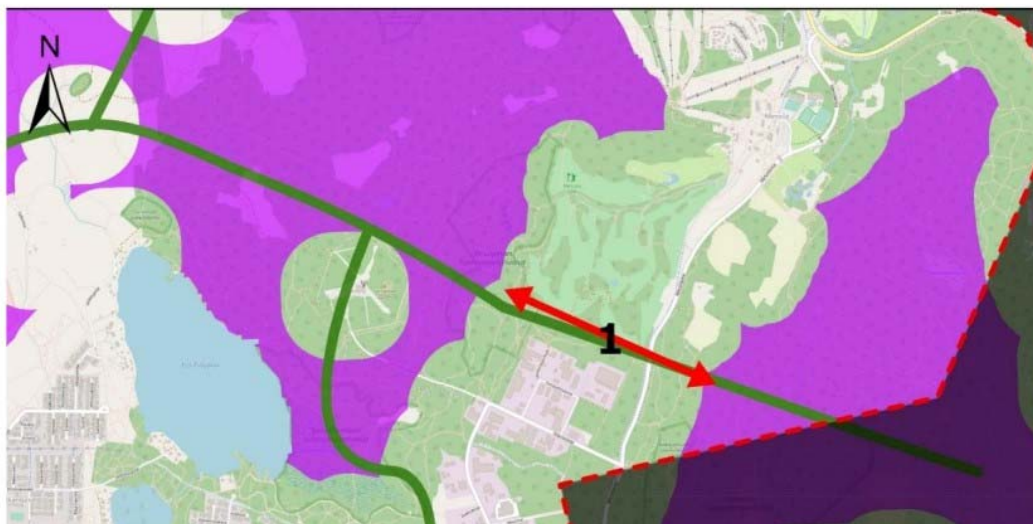
luonnonolosuhteiltaan monipuolisena. Eliöiden liikkuminen estevaikutusten, kuten pääväylien yli, tulee turvata. Haja-asutusalueella yhteys on sijainniltaan viitteellinen. Pääväylien ylitykset ja sijoittuminen taajamassa osoittavat reitin tarkempaa sijoittumista.”

Tällaista tarkastelua ekologisesti kestävine perusteluineen ei kuitenkaan ole puistometsäsuunnitelman laadinnan yhteydessä tehty eikä sen jälkeenkään osoitettu tehdyn.

Ekologisen yhteyden kannalta olennaisilla kuvioilla 1-4 aiotaan suorittaa lähes kauttaaltaan uudistushakkuu jättäen jäljelle vain harva puusto. Esitetyillä toimenpiteillä ei turvata yhteyden tarpeita, vaan heikennetään yhteyttä merkittävästi. Strategisen yleiskaavan kaavaselostuksen liitteessä 3, Viherverkostoselvitys (Ramboll 20.4.2020), Tiiriskankaan metsä tunnistettiin ekologisen verkoston kriittiseksi kohdaksi, jossa verkoston jatkuvuus on heikentynyt tai vaarassa kadota. Ensisijaisena perusteluna on yhteyden kaventuminen hyvin kapeaksi, vaikka tällä yhteydellä on erittäin tärkeä tarkoitus yhdistää Lahden suunnasta tuleva Salpausselän-Kintterönsuon luontokokonaisuus Tiirismaa-Pirunpesään ja edelleen laajemmalti Hälvälän kautta yhteen lännessä sijaitsevien rakentamattomien alueiden kanssa. Kartasta ylätasolla katsomalla voidaan todeta, että teollisuuden, golfkentän ja laskettelurinteiden aukeiden välille jää vain pieniä puustoisia kaistaleita, joista tämä on selvästi sijainniltaan keskeisin, rauhällisin ja siksi merkittävin. Ote viherverkostoselvityksestä (kyseessä oleva yhteys punaisella nuolella):

### Yhteystarpeet

Ekologisesta verkostosta tunnistettiin yhteensä 3 kriittistä kohtaa, joissa verkoston jatkuvuus on heikentynyt, tai vaarassa kadota (Kuva 5-7). Tunnistetut kriittiset ekologisen verkoston yhteyskohdat sijaitsevat Hollolan tiivistyvän keskustan tuntumassa.

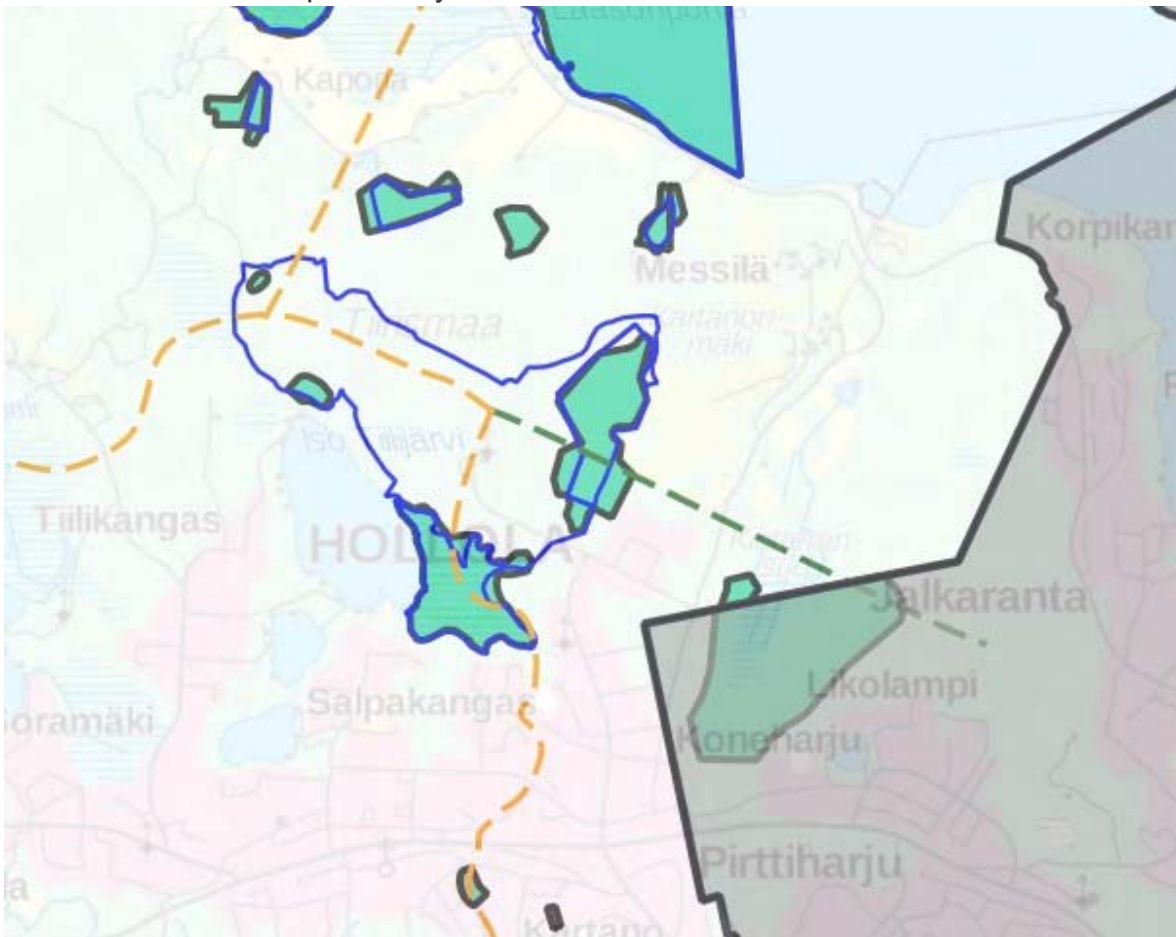


“Yhteystarve on merkitty kohtaan, johon on muodostunut selkeä pullonkaula, eli ekologinen yhteys on kaventunut hyvin kapeaksi. Yhteystarpeen kohdalla ekologinen yhteys yhdistää Tiirismaan ydinalueen Messilän ydinalueeseen. Samalla se sitoo Salpausselän luontokokonaisuutta yhteen. Yhteys sijoittuu Messilän golfkentän eteläpuolelle ja jää golfkentän ja Tiiriskankaan yritysalueen väliin. Puustoinen yhteys ylittää kaksikaistaisen Messiläntien ja sen vieressä kulkevan kevyenliikenteen väylän (Kuva 5-8). Yhteys on puustoinen – Messiläntien länsipuoli on melko harvapuustoista kuivaa mäntykangasta ja itäpuoli tiheämpää sekametsää (Kuva 5-9 ja Kuva 5-10). Yhteys on leveydeltään noin 150 metriä ja pullonkaulan pituus noin 600 metriä. Yhteys saa tukea strategiseen yleiskaavaan osoitetusta viheryhteystarpeesta.”

Ekologisia käytäviä vaaditaan luonnon monimuotoisuuden ylläpitämiseen eri luonnonalueiden välillä, ja käytävien puuttuminen johtaa elinympäristöjen pirstoutumisen kautta lajiston tilan heikkenemiseen edelleen. Toimiakseen ekologisen yhteyden tarvitsee olla yhtenäinen, riittävän puustoinen ja puusto riittävän suurta. Nykyisen luonnon monimuotoisuuden heikkenemisestä saatavilla olevan tiedon valossa luonnon tilaa ei ole perusteltua heikentää esitetyillä toimilla. Kahden luonnonsuojelualueen välisen käytävän merkittävään häiritsemiseen tulee olla erityisen perusteltu syy, jollaista ei ole esitetty.

Tämänkaltaista kunnan strategisesta yleiskaavasta nousevaa, kunnan alueen luonnon monimuotoisuuden tilaan vaikuttavaa merkittävää perustetta ei voida ajaa yli yksittäisillä taloudellisiin ja puuntuotannollisiin perusteisiin keskittyvillä metsäsuunnitelmilla ilman riittävän laajaa arviointia ajantasaisin tiedoin. Kunnan lakisääteinen velvollisuus on edistää monimuotoisuuden suojelua alueellaan, ei heikentää sitä.

Ote strategisen yleiskaavan luontoarvot-teemakartasta, jossa vihreä katkoviiva on kyseessä oleva ekologinen yhteys. Kintterönsuon luonnonsuojelualueen vanhempi osuus näkyy katkoviivan itäpäässä. Pirunpesän ja Soisalmensuon pysyvien luonnonsuojelualueiden rajaukset, sekä sinisellä viivalla merkitty Tiirismaan Natura 2000 -alue länsipuolella. Ekologiset yhteydet jatkavat idästä länteen ja pohjoisen suuntaan. Kartalla ei näy vielä Kintterönsuon luonnonsuojelualueen uusinta laajennusosaa, joka suuntautuu pohjoiseen ja vain alle 200 metrin päähän kyseessä olevasta metsäkiinteistöstä.



- 2) Voimassa olevassa osayleiskaavassa Y12 kohteelle on merkitty sekä viheryhteys että ulkoilureitti kohti Kintterönsuota. Viheryhteyden kohdalla kuvataan seuraavaa:

“Viheryhteys toimii virkistysyhteytenä. Viheryhteyden tulee olla riittävän leveä ja sen täytyy olla puustoinen. Tämä on otettava huomioon alueen suunnittelussa ja alueelle kohdistuvissa toimenpiteissä. Aluetta ja sen lähiympäristöä suunniteltaessa on katsottava, ettei viheryhteyden toteuttamismahdollisuuksia heikennetä.”

- 3) Kohdealueella on tavattu vanhan metsän indikaattorilajistoa ja sillä on jo runsaasti eri ikäistä lahoppua. Vanhan metsän kääväkäsiindikaattorilajistosta kuvioiden 1-4 alueilla on vapaaehtoisten harrastajien tekemissä peruskartoituksissa havaittu vuosina 2022 ja 2024 useita esiintymiä ruostekääpää ja riukukääpää sekä oravuotikka. Jo tämä lajisto indikoi sen, että luonnolle arvokas pienilmasto on kehittynyt, ja lahoppuujatkumo, vanhasta tuoreempaan on olemassa. On oletettavaa, että perusteellisemmässä kartoituksessa voi löytyä vielä vaateliaampaa lajistoa. Esitetyt uudistushakkuut tuhoavat vaateliaan lajiston elinolosuhteet ja reunavaikutus aiheuttaa myös luonnonsuojelualueelle haittaa. Lahoppua alueella on jo hyvin; esimerkiksi kuviolla 4 on puistometsäsuunnitelman mukaan jo vuonna 2021 ollut 23 kuutiometriä hehtaarilla ja määrä kasvaa siitä vuosi vuodelta.
- 4) Alueella on havaittavissa jonkin verran vanhan kuusikon luontaista uudistumista mm. olosuhteista hyötyneen kirjanpainaaja-hyönteisen aiheuttamana. Samaa kohdealuetta on käsitelty osittain esimerkiksi Elinvoimavaliokunnan kokouksessa 1.2.2022 § 5, Oikaisuvaatimuksen käsittely: metsäsuunnitelma 2022-2031, kunnan puistometsät, metsäkuvio 4. Tällöin vastineessa on muun muassa pelätty kirjanpainajan leviämistä luonnonsuojelualueelle. Perustelu on erikoinen; nykyisen tiedon mukaan kirjanpainaaja kuuluu olennaisena avainlajina osaksi vanhan kuusivaltaisen boreaalisen luonnonmetsän uudistumista. Ei ole mitään perusteita nähdä pioneerityötä tekevää luonnon hyönteistä uhaksi luonnonsuojelualueelle, vaan asia on päinvastoin. Kirjanpainajan tekemästä työstä hyöttyy lukematon määrä eliöitä. Lisäksi todettakoon, että nykyisin tunnetaan hyvin uudistushakkuiden aiheuttamat hyönteistuhot viereisille kuviolle pienilmaston, kuivuusolojen ym. muutosten aiheuttaman puuston stressaantumisen myötä. Esitetyn mukaisista uudistushakkuista tulee aiheutumaan haittoja luonnonsuojelualueelle. Todettakoon vielä, että puistometsäsuunnitelman kuviot 1-7 sijaitsevat paikassa josta mahdolliset kirjanpainajatuhot eivät leviä paikkoihin jossa niistä olisi haittaa. Kirjanpainajaa ei voida käyttää perusteluna hakkuulle.
- 5) Alue on erittäin potentiaalinen vapaaehtoisen metsien suojelun METSO-ohjelmaan. Erityisesti kuvio 4, jolla lahoppua on nykyisellään vähintään 23 kuutiometriä hehtaarilla, mutta myös kuvio 7 täyttää METSO 1-luokan kriteeristön, jossa vaaditaan uudistuskypsällä lehtomaisen tai tuoreen kankaan alalla lahoppua vähintään 10 kuutiometriä hehtaarille. Nämä yhdessä ovat jo yli

5 hehtaaria. Huomioiden alueen sijainti, ja sen ollen muiltakin osiltaan lähes kauttaaltaan vähintään METSO 2-luokan tasoinen, riittävän erirakentainen ja riittävän sekametsäinen, ei voida ilman ELY-keskuksen konsultoimista todeta alueen olevan METSO-ohjelmaan kelvoton, kuten Elinvoimavaliokunnan kokouksessa 1.2.2022 § 5 käsittelyssä on tapahtunut. Lähtökohtaisesti kuvioiden 1-7 muodostamaa aluetta kannattaa käsitellä kokonaisuutena METSO-prosessissa johtuen sen merkittävästä roolista ekologisena käytävänä. Tarvittaessa luonnontilaltaan toistaiseksi heikompia osia voidaan parantaa Helmi-ohjelmassa ennallistamisen keinoin, kun siitä tehdään asianmukainen kirjaus pysyvää suojelualuetta perustettaessa.

Hollolassa 6.2.2024

Hollolan ympäristöyhdistys ry.